



胎内市地理情報システム

Tainai City GIS Home Page

操作説明書

1 はじめに

胎内市地理情報システムの機能

2 地図の基本操作

地図を拡大・縮小する

地図を移動する

表示する地図の種類を設定する

情報をみる

印刷する

計測する

ヘルプを表示する

3 地図の応用操作

目的地を検索する

施設をさがす

付近の情報を表示する

表示する情報を設定する

4 位置情報を連絡する

知人に位置情報を連絡する

5 メモを書く

メモを書く

メモの内容を変更する

メモを削除する

登録してあるメモを一覧で見る

メモの表示・非表示を設定する

メモをファイルに書き込む

メモを読みこむ

1 はじめに

このサイトは胎内市全域の地図を利用して、胎内市が保有する地理情報をわかりやすく提供するものです。胎内市内の地図や市内にある施設の情報を見ることができます。

胎内市地理情報システムの機能

地図を見る

胎内市の保有する地図情報を見ることができます。

地図の拡大/縮小、移動ができます。

地図に表示させる地図の種類や情報を設定できます。

目的の場所を探す

住所や施設名を選択して目的の場所を表示することができます。

住所や施設名の一部を入力して、目的の場所を表示することができます。

地図上に表示している付近にある施設の一覧を表示することができます。

データを見る・探す

地図上の図形やアイコンをクリックして、施設の情報を見ることができます。

計る

地図上の距離や面積を計測することができます。

印刷する

地図を印刷することができます。

位置情報を送る

市役所や知人にメールで位置情報を連絡することができます。

メモを書く・送る


自分の好きな位置にメモを登録することができます。

登録したメモを他の人にメールで送ったり、送られてきたメモを登録することができます。

2 地図の基本操作

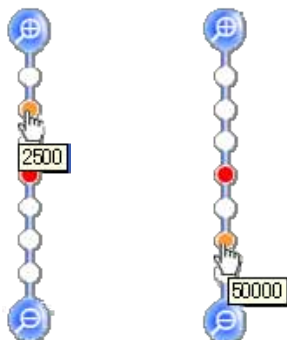
地図を拡大・縮小する

段階的に拡大・縮小する

 ボタンをクリックすると、一定の縮尺で地図を拡大・縮小します。

縮尺を指定して拡大・縮小する

部分にマウスを近づけると、おおよその縮尺が表示されます。 部分をクリックして拡大・縮小します。



地図を移動する

ドラッグして地図を移動する

マウスで地図をドラッグします。(マウスの左ボタンをクリックしたまま動かす)



全域図で地図を移動する

チェックをつけると、全域図が表示されます。チェックをはずすと非表示になります。



●は現在地を表示します。

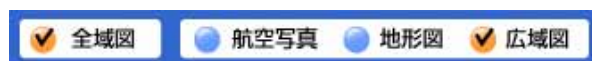
中央に表示する

中央に表示したい位置でダブルクリックすると、一段階拡大して中央に表示します。



表示する地図の種類を設定する

表示したい地図にチェックをつけると、その地図が表示されます。チェックをはずすと、非表示になります。



広域図



地形図



航空写真



情報をみる

地図上のアイコンにマウスを近づけると、登録されている名称等が表示されます。アイコンやエリア等をクリックすると、詳細情報が参照できます。





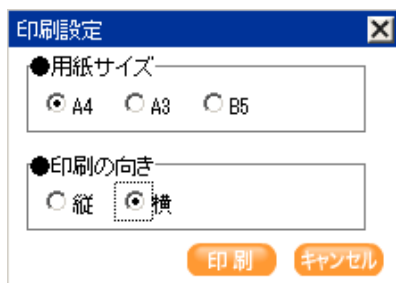
属性情報	
都市計画公園	
リンク取得	
番号	3.3.2
名称	鴻の巣公園
種別	近隣
面積(m ²)	17426
所在地	胎内市清水9-1
主な公園施設	駐車場17台完備(車椅子利用可)、男女別水洗トイレ(身障者用トイレ有り)、丘の上の東屋、遊具(釣り台トンネル)

[リンク取得](#) ボタンをクリックすると、位置情報のアドレスをクリップボードにコピーします。

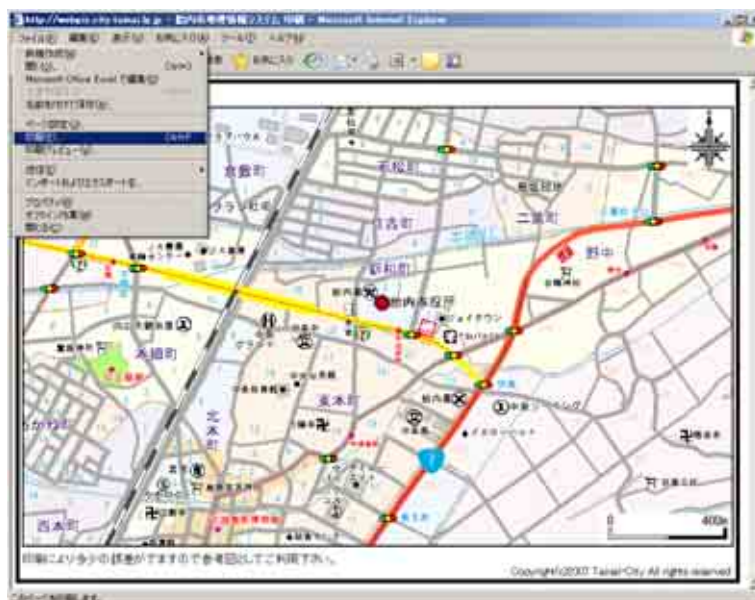
印刷する



 ボタンをクリックします。用紙サイズと印刷の向きを設定して、 ボタンをクリックします。



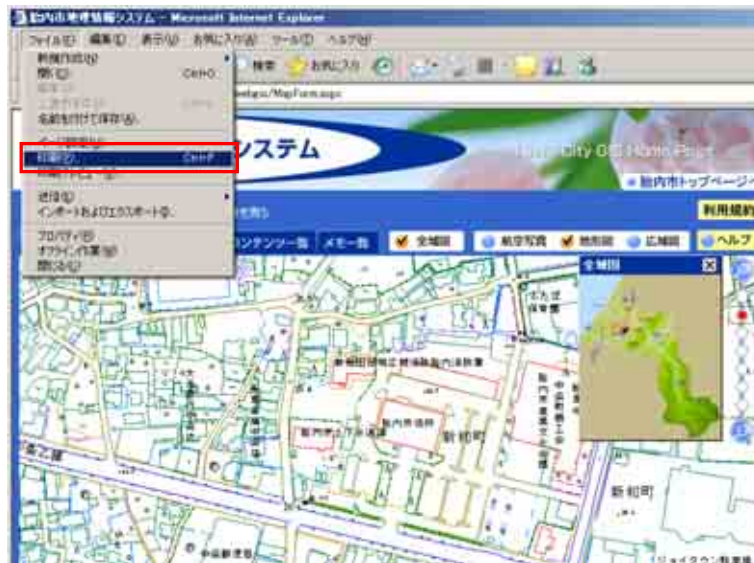
印刷プレビューが表示されたら、[ファイル]メニューの[印刷]をクリックします。用紙サイズと印刷方向を確認して印刷してください。



注意！

地図の印刷は、必ず  ボタンから実行してください。

下図の状態ですら[ファイル]メニューの[印刷]を実行した場合、印刷結果については動作保障外です。



計測する

距離を計測する  印刷する  距離を測る  面積を測る



ボタンをクリックします。ボタンが  に変わったら、計測モードとなります。

地図上をクリックして計測していきます。1 つ前の地点に戻るときは、Delete キーを押します。ダブルクリックか Enter キーを押すと距離を確定します。



計測を終了するとき、Esc キーを押します。再び Esc キーを押すと、計測モードを終了します。

計測した距離は保存できません。新たに計測を開始するか、計測を終了すると自動的に消去されます。

面積を計測する  印刷する  距離を測る  面積を測る

 ボタンをクリックします。ボタンが  に変わったら、計測モードとなります。


地図上をクリックして計測していきます。1 つ前の地点に戻るときは、Delete キーを押します。ダブルクリックか Enter キーを押すと、自動的に始点と終点を結んで面積を確定します。

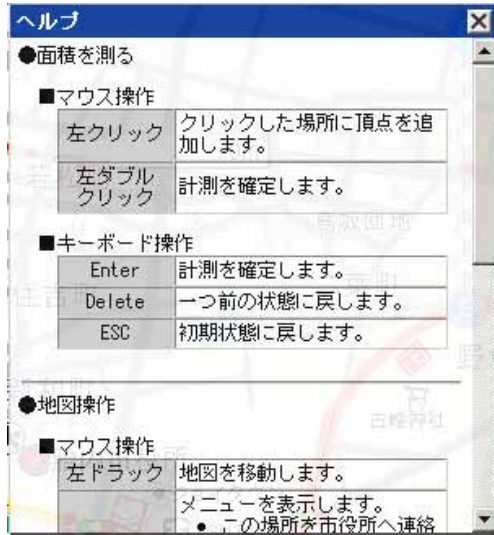


計測を終了するとき、Esc キーを押します。再び Esc キーを押すと、計測モードを終了します。

計測した面積は保存できません。新たに計測を開始するか、計測を終了すると自動的に消去されます。

ヘルプを表示する

操作方法がわからないときは、 ヘルプ にチェックをつけると、操作方法を確認することができます。ヘルプ内容は使用している機能によって、自動的に変化します。



3 地図の応用操作

目的地を検索する

検索ボックスに住所や施設名の一部を入力し、**検索** ボタンをクリックします。検索結果が表示されます。



スペースを空けてキーワードを入力すると、絞り込み検索ができます。

各施設等の名称をクリックすると、その施設や住所を中心に地図を表示します。

「詳細」をクリックすると、詳細情報を表示します。



施設をさがす

「コンテンツ一覧」をクリックすると、各項目が表示されます。

各情報名をクリックすると、登録されているし施設名を一覧表示します。

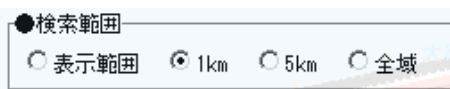


施設名をクリックすると、その施設を中心に地図を表示します。



付近の情報を表示する

「付近を探す」をクリックすると、現在表示している位置付近の情報を一覧表示します。



検索範囲をチェックして設定します。

検索結果にマウスを近づけると、赤い丸が点滅して位置を確認できます。



クリックすると、その施設を中心に地図を表示します。

表示する情報を設定する

「情報を表示」をクリックすると、地図に登録されている情報一覧を表示します。表示したい情報にチェックをつけ、非表示にしたい情報のチェックをはずします。

各フォルダのチェックをクリックすると、そのフォルダ内に含まれる情報すべてを表示・非表示します。



4 位置情報を連絡する

知人に位置情報を連絡する

連絡したい位置で、マウスを右クリックします。

メニューが表示されたら、「この場所を他の人にメールで送る」をクリックします。



普段お使いのメールソフトが起動します。

その位置のアドレスが自動的に入力されていますので、あて先と本文に情報などを入力して送信します。

5 メモを書く

メモを書く

メモを登録したい位置で、右クリックします。メニューが表示されたら、「メモを書く」をクリックします。



見出しと本文を入力して、「閉じる」ボタンをクリックします。



メモの内容を変更する

登録されているメモの見出しをクリックすると、メモの詳細が表示されます。見出しや本文を変更して、「閉じる」ボタンをクリックします。



メモを削除する

個別にメモを削除する

登録されているメモの見出しをクリックすると、メモの詳細が表示されます。

削除する ボタンをクリックします。



全てのメモを削除する

「メモ一覧」ボタンをクリックすると、登録してあるメモが一覧表示されます。

全てのメモを削除する ボタンをクリックします。確認画面が表示されたら、**OK** ボタンをクリックします。



登録してあるメモを一覧で見る

「メモ一覧」ボタンをクリックすると、登録してあるメモが一覧表示されます。見出し名をクリックすると、その地点を中心に地図を表示します。



メモの表示・非表示を設定する

「メモ一覧」ボタンをクリックすると、登録してあるメモが一覧表示されます。「メモを表示する」のチェックをはずすとメモが非表示になります。チェックをつけると表示されます。



メモをファイルに書き込む

登録したメモをファイルに書き込んで、ほかの人にメールで送ることができます。

「メモ一覧」ボタンをクリックすると、登録してあるメモが一覧表示されます。**「ファイルへ書き込む」** ボタンをクリックします。



「ファイルのダウンロード」が表示されたら、**「保存(S)」** ボタンをクリックします。



保存場所とファイル名を設定して、**「保存(S)」** ボタンをクリックします。



保存されるファイルの形式は、kml ファイルになります。この kml ファイルは google アースや google マップでも読み込むことができます。また、メールなどに添付して、ファイルを共有することもできます。

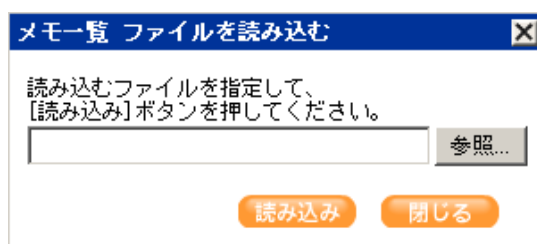
メモを読みこむ

読み込めるファイルは、kml ファイルのみになります。

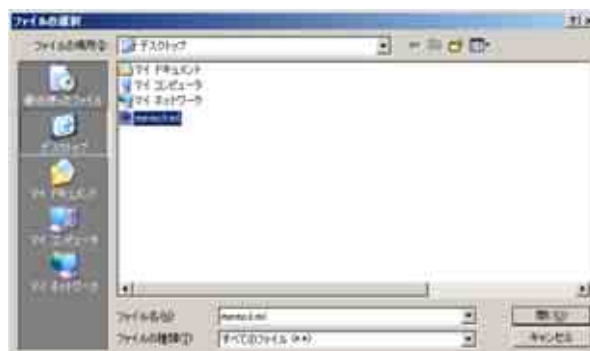
「メモ一覧」ボタンをクリックし、**ファイルを読み込む** ボタンをクリックします。



参照... ボタンをクリックして、読みこむファイルを指定します。



パソコン内などから、読みこむファイルを選択します。



読み込み ボタンをクリックします。

